

BIJLAGEN LIGPLAATSENBELEID

Vastgesteld 18 december 2007

Ter verduidelijking van enige in deze nota gehanteerde begrippen worden deze begrippen hieronder verklaard.

- **Openbaar water:** alle wateren die – al dan niet met enige beperking – voor het publiek bevaarbaar of anderszins toegankelijk zijn.
- **Openbare aanlegplaats:** een door het rijk, de provincie, de gemeente, het waterschap of het recreatieschap aangelegde plaats welke door aanlegvoorzieningen is ingericht en bestemd voor het tijdelijk aanleggen van vaartuigen door passanten.
- **Vaste ligplaatsen voor vaartuigen:** aangewezen aanlegplaatsen waar vaartuigen met vergunning een gedeelte van het jaar of het gehele jaar mogen afmeren.
- **Vaartuigen:** alle vaartuigen, daaronder mede verstaan drijvende werktuigen, alsmede woonschepen, glijboten en ponten.
- **Woonschip/ woonboot:** elk vaartuig of drijvend voorwerp, dat uitsluitend of hoofdzakelijk wordt gebruikt als woning of recreatieverblijf dan wel door zijn constructie, afmetingen en inrichting uitsluitend of hoofdzakelijk bestemd of geschikt is om te worden gebruikt als woning of recreatieverblijf.
- **Pleziervaartuig:** elk vaartuig, luchtkussenvoertuig of drijvend voorwerp, dat onder eigen verantwoordelijkheid en alleen voor het eigen genoegen van de gebruiker uitsluitend of hoofdzakelijk wordt gebruikt voor enige vorm van pleziervaart, waterrecreatie of watersport dan wel door zijn constructie, afmetingen en inrichting uitsluitend of hoofdzakelijk bestemd of geschikt is om onder eigen verantwoordelijkheid en alleen voor het eigen genoegen van de gebruiker te worden gebruikt voor enige vorm van pleziervaart, waterrecreatie of watersport, met uitzondering van een zeilplank.
- **Open boot:** een pleziervaartuig zonder stuurhut, zonder slaaphut, zonder kajuit en zonder enige andere overdekte verblijfsruimte.
- **Jachthaven:** een deel van het water en de daarbij behorende voorzieningen, zoals aanlegsteigers, meerpalen, een botenhelling en een gelegenheid voor het verrichten van kleine reparaties, welke zijn bestemd en ingericht voor het voor onbepaalde tijd veilig en beschut achterlaten van onbemande pleziervaartuigen en eventueel voor het tijdelijk verblijf van bemande pleziervaartuigen.
- **Schipper:** degene die een pleziervaartuig of een bedrijfsvaartuig voert danwel degene die daarover de leiding heeft.
- **Onder bijzondere oever of onderwater vegetatie wordt verstaan:**
 - Dotterbloemhooiland;
 - Blauwgrasland;
 - Rietlandjes/Boezemlandjes;
 - Verbond van Egelskop;
 - Locaties waar soorten voorkomen die genoemd staan in de Flora en faunawet en de rode lijst;
 - Verbond van Gele plomp en Witte waterlelie;

- Onderwatergemeenschap volgens het Handboek natuurdoeltypen;
- Alle verbonden en rompgemeenschappen die vermeld staan in de plantengemeenschap van Nederland.

Aanlegplaatsen voor passanten: *Deze aanlegplaatsen zijn openbaar en zijn bestemd voor het tijdelijk afmeren van pleziervaartuigen. Binnen de bebouwde kom is dit voor een periode van 08.00 uur 's ochtends tot 20.00 uur 's avonds. Het overnachten op vaartuigen in de bebouwde kom is zonder ontheffing niet toegestaan. Buiten de bebouwde kom zijn er aanlegplaatsen met de mogelijkheden voor een aaneengesloten verblijf van maximaal 3 dagen. Op de locaties buiten de bebouwde kom waar nachtverblijf ongewenst is ter plaatse of op de ligplaatsenkaart een kortere verblijfsperiode aangegeven.*

De driedagen regeling is overigens slechts van kracht in de periode 1 april tot 1 oktober. Buiten deze periode is het op deze locaties niet toegestaan deze boten zonder ontheffing tussen 22.00 uur en 08.00 uur afgemeerd te hebben. Dit is bedoeld om de natuur in het gebied tijdens de wintermaanden te laten herstellen en de verstoring van de trekvogels te beperken.

Bijlage 2

Hoofdstuk 5, afdeling 3 Algemene Plaatselijke Verordening Midden-Delfland (APV)

Let op: Dit is tekst van de conform de derde wijziging van 31 oktober 2006.
Door wijzigingen van de APV na de vaststelling van dit beleid kan deze tekst zijn gewijzigd.

Artikel 5.3.1 Voorwerpen op, in boven of aan openbaar water

1. Het is verboden zonder vergunning van het college een voorwerp, niet zijnde een vaartuig, op, in of boven openbaar water te plaatsen, aan te brengen of te hebben.
2. Het is de eigenaar, de andere zakelijk gerechtigde, de bezitter, de houder of de gebruiker van een onroerende zaak in de watergebieden verboden zonder vergunning van het college de in het eerste lid bedoelde werken toe te laten of te gedogen op die onroerende zaak.
3. Het is verboden zonder vergunning van het college in de watergebieden één of meer havens te maken of te hebben, boezemland te doorgraven, terreinen op te hogen, wateren geheel of gedeeltelijk te dempen of te verondiepen dan wel oevers aan te plempen.
4. Het is de eigenaar, de andere zakelijk gerechtigde, de bezitter, de houder of de gebruiker van een onroerende zaak in de watergebieden verboden zonder vergunning van het college de in het derde lid bedoelde havens, doorgravingen, ophogingen, dempingen, verondiepingen of aanplempingen toe te laten of te gedogen op die onroerende zaak.
5. Het in het eerste lid bepaalde is niet van toepassing op voorwerpen waarop gedachten of gevoelens worden geopenbaard.
6. Het is verboden op, in of boven openbaar water voorwerpen waarop gedachten of gevoelens worden geopenbaard te plaatsen, aan te brengen of te hebben, indien deze door hun omvang of vormgeving, constructie of plaats van bevestiging gevaar opleveren voor de bruikbaarheid van het openbaar water of voor het doelmatig en veilig gebruik daarvan, dan wel een belemmering vormen voor het doelmatig beheer en onderhoud van het openbaar water.
7. Het in het eerste lid bepaalde geldt niet voorzover de Scheepvaartverkeerswet, het Binnenvaartpolitiereglement, de Wet beheer rijkswaterstaatswerken, de Vaarwegenverordening Zuid- Holland, de Telecommunicatiewet of de daarop gebaseerde Telecommunicatieverordening van toepassing is.
8. De in de eerste, tweede, derde en vierde lid vervatte verboden zijn niet van toepassing:
 - a. op de in die bepalingen bedoelde werken die behoren tot een bedrijfsmatig geëxploiteerd, recreatief complex op gronden die daarvoor uitdrukkelijk zijn bestemd in een onherroepelijk goedgekeurd bestemmingsplan, voor zover die werken zijn gelegen binnen de begrenzing van die bestemming;
 - b. voor zover de Kampeerwet, de Wet op de Openluchtrecreatie, de Wet Milieu, de Afvalstoffenwet, de Wet chemische afvalstoffen, de Wet verontreiniging oppervlaktewateren, de Wet Bodembescherming of de Natuurbeschermingswet van toepassing is;
 - c. op ten hoogste drie door een agrarisch productiebedrijf voor agrarische doeleinden gebruikte aanleggelegenheden, waarvan de gezamenlijke oppervlakte niet meer dan 6 m² bedraagt en welke zijn gelegen op of aan het tot dat bedrijf behorende terrein en in goede staat van onderhoud verkeren;
 - d. op de in die bepalingen bedoelde werken die overeenkomstig een door gedeputeerde staten vastgesteld landinrichtingsplan worden of zijn uitgevoerd.
9. Een vergunning bedoeld in het eerste lid kan worden geweigerd:
 - a. in het belang van de openbare orde;
 - b. in het belang van de veiligheid op het openbaar water;
 - c. indien het object, hetzij op zichzelf, hetzij in verband met de omgeving dit naar het oordeel van het college schadelijk is voor het uiterlijk aanzien van de gemeente;
 - d. indien het object strijdig is met het ligplaatsenbeleid.

Artikel 5.3.2 Ligplaatsen van woonschepen en overige vaartuigen.

1. Het is de eigenaar, de bezitter, de houder of de gebruiker van een woonschip of een ander vaartuig verboden zonder vergunning van burgemeester en wethouders met een vaartuig een ligplaats in te nemen of te hebben dan wel een ligplaats voor een vaartuig beschikbaar te stellen op door burgemeester en wethouders aangewezen gedeelten van openbaar water.

2. Het college kan aan het innemen, hebben of beschikbaar stellen van een ligplaats met dan wel voor een vaartuig op niet krachtens het eerste lid aangewezen gedeelten van openbaar water:
 - a. nadere voorschriften verbinden in het belang van de openbare orde, volksgezondheid, veiligheid, milieuhygiëne en het aanzien van de gemeente;
 - b. beperkingen stellen naar soort en aantal vaartuigen.
3. De het eerste lid vervatte verboden zijn niet van toepassing op het innemen van ligplaats en het aanleggen met woonschepen en overige vaartuigen:
 - a. in jachthavens;
 - b. aan werven, voor zover dat noodzakelijk is voor op korte termijn uit te voeren werkzaamheden betreffende bouw, verbouw, uitrusting, onderhoud of reparatie en voor zolang deze werkzaamheden duren;
 - c. op gronden die daarvoor uitdrukkelijk zijn bestemd in een onherroepelijk goedgekeurd bestemmingsplan.
4. De in het eerste lid vervatte verboden zijn in de jaarlijkse periode van 1 april tot en met 30 september niet van toepassing op het gedurende ten hoogste drie achtereenvolgende dagen of gedeelten daarvan innemen van dezelfde ligplaats met een vaartuig. Een vaartuig wordt geacht gedurende drie achtereenvolgende dagen of gedeelten daarvan dezelfde ligplaats te hebben ingenomen, indien dat pleziervaartuig op die ligplaats wordt aangetroffen op enig tijdstip van de eerste van die drie dagen en op enig tijdstip van de derde van die drie dagen.
5. Een vaartuig wordt geacht op dezelfde ligplaats te zijn gebleven, indien het binnen een straal van 500 meter, gerekend vanaf die ligplaats, wordt aangetroffen.
6. Om met eenzelfde vaartuig meerdere malen gebruik te maken van de in lid 5 vermelde driedagen regeling in een straal van 500 meter moet tussen de laatste dag van het afmeren en de eerste dag van het afmeren van het vaartuig minimaal acht kalenderdagen zijn verstreken.
7. het in het eerste lid vervatte verboden zijn voorts niet van toepassing op het innemen van ligplaats en het aanleggen met:
 - a. pleziervaartuigen in jachthavens;
 - b. pleziervaartuigen aan werven, voor zover dat noodzakelijk is voor op korte termijn uit te voeren werkzaamheden betreffende bouw, verbouw, uitrusting, onderhoud of reparatie en voor zolang deze werkzaamheden duren;
 - c. de aan botenverkoopbedrijven of botenverhuurbedrijven toebehorende pleziervaartuigen aan de aanleggelegenheden van die bedrijven.

Artikel 5.3.3 Aanwijzingen ligplaats

1. Onverminderd het krachtens het tweede lid van artikel 5.3.2 bepaalde kan het college aan de rechthebbende op een vaartuig aanwijzingen geven met betrekking tot het innemen, veranderen of gebruik van een ligplaats in het belang van de openbare orde, volksgezondheid, veiligheid, de milieuhygiëne en het aanzien van de gemeente.
2. De rechthebbende op een vaartuig is verplicht alle door of vanwege het college gegeven aanwijzingen met betrekking tot het innemen, veranderen of gebruik van een ligplaats op te volgen.
3. Het in het eerste en tweede lid bepaalde geldt niet voor zover het Binnenvaartpolitiereglement, de Wet beheer rijkswaterstaatswerken, de Vaarwegenverordening Zuid-Holland of de Verordening Bescherming Landschap en Natuur Zuid-Holland van toepassing is.

Artikel 5.3.4 Verbod innemen ligplaats

Het is verboden een ligplaats in te nemen, te hebben of beschikbaar te stellen in strijd met het krachtens de artikelen 5.3.2, tweede lid, en 5.3.3 bepaalde.

Artikel 5.3.5 Beschadigen van waterstaatswerken

1. Het is verboden schade toe te brengen aan of veranderingen aan te brengen in de toestand van bij de gemeente in beheer zijnde vaarten, havens, dijken, wallen, kaden, trekpaden, beschoeiingen, oeverbegroeiing, bruggen, zetten, duikers, pompen, waterleidingen, gordingen, aanlegpalen, stootpalen, bakens of sluizen.
2. Het in het eerste lid bepaalde geldt niet voorzover het Wetboek van Strafrecht, de Wet beheer rijkswaterstaatswerken, het Binnenvaartpolitiereglement of de Vaarwegenverordening Zuid-Holland van toepassing is.

Artikel 5.3.6 Reddingsmiddelen

Het is verboden een voor het redden van drenkelingen bestemd en daartoe bij het water aangebracht voorwerp te gebruiken voor een ander doel dan wel voor dadelijk gebruik ongeschikt te maken.

Artikel 5.3.7 Veiligheid op het water

1. Het is aan een ieder die zich als bader of zwemmer in het openbaar water ophoudt, verboden zich zodanig te gedragen dat het scheepvaartverkeer daarvan hinder of gevaar kan ondervinden.
2. Het is verboden op bruggen te klimmen en/of hiervan af te springen in openbaar water.
3. Het in het eerste en tweede lid bepaalde geldt niet voor zover het Binnenvaartpolitiereglement, de Wet beheer rijkswaterstaatswerken of de Vaarwegenverordening Zuid- Holland van toepassing is.

Artikel 5.3.8 Overlast aan vaartuigen

1. Het is verboden zonder redelijk doel zich vast te houden aan een vaartuig in openbaar water, daarop te klimmen of zich daarop of daarin te begeven of te bevinden.
2. Het is aan degene die daartoe niet bevoegd is verboden een vaartuig, liggend in of aan een openbaar water, los te maken.

Artikel 5.3.9 Rietkragen

1. Het is verboden met een woonschip, een bedrijfsvaartuig of een pleziervaartuig te varen, te ankeren, aan te leggen of ligplaats in te nemen door, in of aan een rietkraag, alsmede binnen een strook van twee meter vanaf een rietkraag.
2. Het is verboden met een zeilplank te varen dan wel een zeilplank te laten liggen door, in of aan een rietkraag.
3. Het is verboden op enigerlei wijze schade toe te brengen aan een rietkraag.
4. Het in het derde lid vervatte verbod is niet van toepassing op het verrichten van het noodzakelijke onderhoud aan watergangen ter uitvoering van een wettelijke verplichting.

Artikel 5.3.10 Oevers.

1. Het is verboden:
 - a. een oever te verontreinigen of te beschadigen;
 - b. het voortstuwingswerktuig van een in het landelijk deel afgemeerd woonschip, bedrijfsvaartuig of pleziervaartuig te laten werken anders dan bij onmiddellijk afvaren of aanleggen.
2. De in het eerste lid vervatte verboden zijn niet van toepassing op het verrichten van het noodzakelijke onderhoud aan watergangen of oevers ter uitvoering van een wettelijke verplichting.

Artikel 5.3.11 Maximum snelheid

Het is de schipper van een door een motor aangedreven pleziervaartuig of bedrijfsvaartuig verboden daarmee in het openbare water te varen met een grotere snelheid dan 6 km per uur buiten de bebouwde kom en 4 km binnen de bebouwde kom.

Artikel 5.3.12 Motorvaartverbod.

1. Het is de schipper van een door een motor aangedreven pleziervaarttuig of bedrijfsvaarttuig verboden daarmee te varen of zich daarmee te bevinden in de volgende wateren:
 - a. het Kraaiennest
 - b. de Middelvliet van Maasland tot de invaart van de Foppenplas.
 - c. de Middelvliet vanaf de Middelvliet tot de Bree- of Lichtvoetswating ook wel aangeduid als de Vlaardingervaart.
2. Aan degene die een aantoonbaar vis- of jachtrecht heeft op een in het eerste lid vermeld water, wordt op een daartoe strekkende aanvraag ontheffing verleend tot het met een open boot varen in dat water, met een snelheid van ten hoogste 6 km per uur. Ten bewijze daarvan moet hij een door de gemeente verstrekt bewijs tot varen voor visserij of jacht aan boord hebben, waarop zijn naam, zijn adres en het water waarvoor de ontheffing geldt, zijn vermeld. Hij is verplicht dit bewijs aan een bevoegde opsporingsambtenaar of toezichthoudende ambtenaar op diens eerste vordering ter inzage te overhandigen.
3. Het in het eerste lid vervatte verbod is niet van toepassing wanneer dit noodzakelijk is voor het verrichten van het noodzakelijke onderhoud aan watergangen.

Artikel 5.3.13 Vaarverbod

1. Het is de schipper van een pleziervaarttuig of een bedrijfsvaarttuig verboden daarmee te varen of zich daarmee te bevinden in de Middelvliet vanaf de Middelvliet tot de Bree- of Lichtvoetswating ook wel aangeduid als de Vlaardingervaart in de periode 15 oktober tot en met 15 juni .
2. Aan degene die een aantoonbaar vis- of jachtrecht heeft op een in het eerste lid vermeld water, wordt op een daartoe strekkende aanvraag ontheffing verleend tot het met een in een open boot varen in dat water, met een snelheid van ten hoogste 6 km per uur. Ten bewijze daarvan dient hij een van gemeentewege verstrekt bewijs tot varen voor visserij of jacht aan boord te hebben, waarop zijn naam, zijn adres en het water waarvoor de ontheffing geldt, zijn vermeld. Hij is verplicht dit bewijs aan een bevoegde opsporingsambtenaar of toezichthoudende ambtenaar op diens eerste vordering ter inzage te overhandigen.
3. Het in het eerste lid vervatte verbod is niet van toepassing wanneer dit noodzakelijk is voor het verrichten van het noodzakelijke onderhoud aan de watergang of het natuurgebied.

Artikel 5.3.14 Plankzeil- of surfverbod.

1. Het is de gebruiker van een zeilplank verboden daarmee de plankzeilsport te beoefenen, zich te bevinden of te varen in de volgende wateren:
 - a. het Kraaiennest
 - b. de Middelvliet vanaf de Middelvliet tot de Bree- of Lichtvoetswating ook wel aangeduid als de Vlaardingervaart.
2. Het is de gebruiker van een zeilplank verboden daarmee de plankzeilsport te beoefenen, zich te bevinden of te varen in de periode van 1 oktober tot 1 april in de Foppenplas.

Artikel 5.3.15 Scheepvaartverkeerswet

Een in de artikelen 5.3.12 tot en met 5.3.14 vervat verbod is niet van toepassing op een in die artikelen vermeld water of gedeelte daarvan, ten aanzien waarvan het bevoegd gezag artikel 4 van de Scheepvaartverkeerswet mede heeft toegepast in het belang van het voorkomen of beperken van schade door het scheepvaartverkeer aan de landschappelijke of natuurwetenschappelijke waarden van een gebied waarin scheepvaartwegen zijn gelegen, overeenkomstig het bepaalde in artikel 3, tweede lid, aanhef en sub b, van die wet.

Bijlage 3 Voorschriften ligplaatsvergunning

Bijlage 3 Voorschriften ligplaatsvergunning

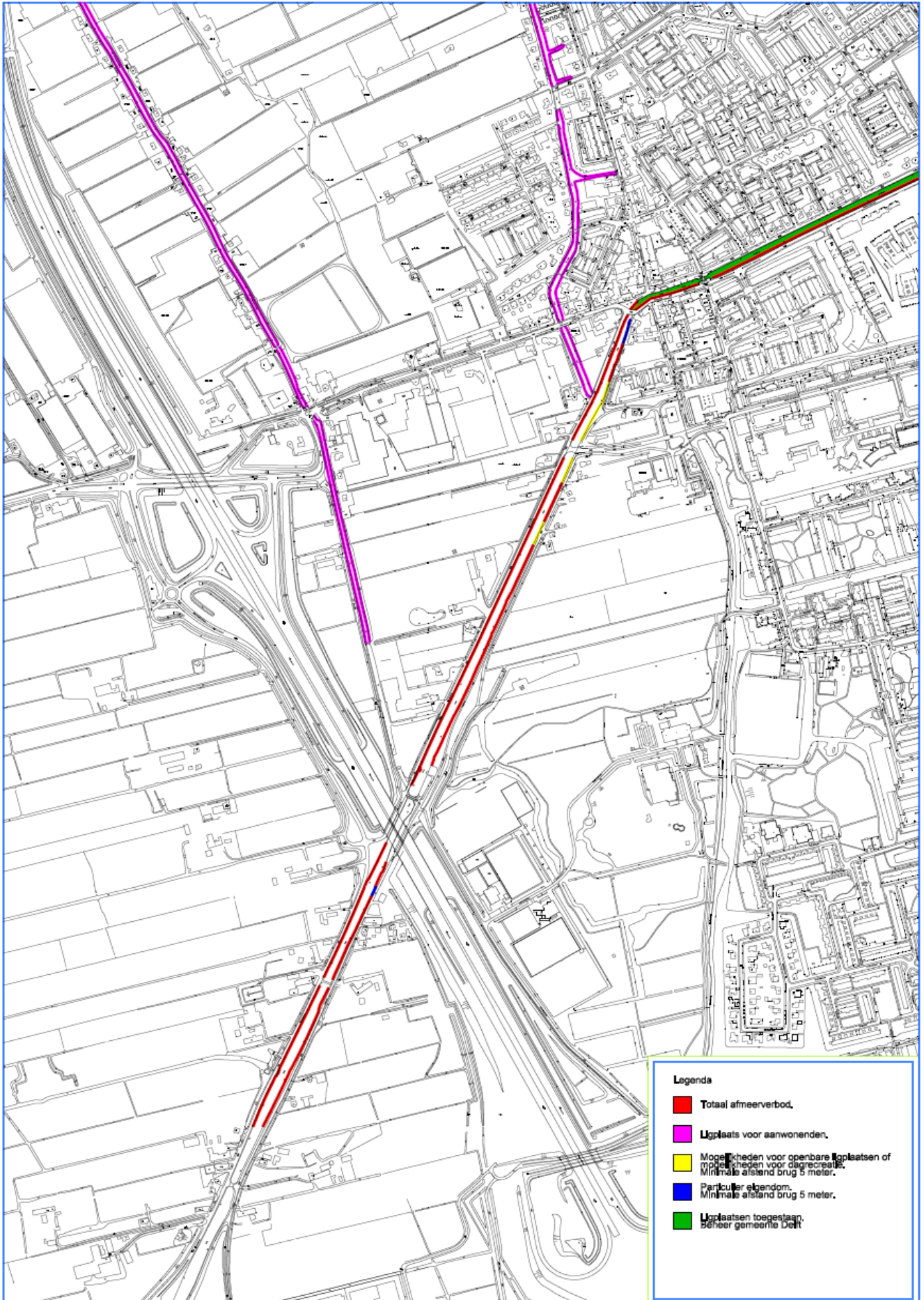
1. Het vaartuig dient aan de buitenzijde in een goede staat van onderhoud te zijn en regelmatig te worden schoongemaakt.
2. Het vaartuig dient vaarklaar te zijn.
3. Vaartuigen mogen slechts worden afgemeerd aan voorzieningen die door de gemeente beschikbaar zijn gesteld of met vergunning van de gemeente zijn aangebracht. Het vaartuig moet stevig worden afgemeerd, ten aanzien van het afmeren geldt dat het verboden is af te meren aan voorwerpen die daar niet toe bestemd zijn, dit zijn bijvoorbeeld bruggen, verkeersborden, banken, fietsenrekken, bomen, straatverlichting, e.d. Ook is het niet toegestaan om een vaartuig met behulp van ankers af te meren.
4. Behoudens ontheffing is binnen de bebouwde kom van de gemeente Midden-Delfland geen nachtverblijf op het vaartuig toegestaan.
5. Op dit water waar deze ligplaats is gesitueerd mag men niet met een motor varen.
6. Op of bij een vaartuig is recreatief verblijf aan boord anders dan vaarrecreatie, niet toegestaan.
7. Geluidproducerende werkzaamheden op, in of aan het vaartuig zijn niet toegestaan tussen 20:00 uur en 08:00 uur.
8. Aanwijzingen van medewerkers van de gemeente, de politie, het Hoogheemraadschap van Delfland, Rijkswaterstaat of de Provincie Zuid-Holland, gegeven in het belang van de openbare orde en veiligheid dienen onmiddellijk en onvoorwaardelijk te worden opgevolgd.
9. Elk vaartuig moet voorzien zijn van een bij de vergunning behorende sticker. Deze sticker dient op een vanaf de wal duidelijk zichtbare plaats te worden aangebracht.
10. Elk vaartuig dient, ter identificatie, voorzien te zijn van een naam of registratienummer.
11. De ligplaats dient te worden ingenomen in overeenstemming met de bij deze vergunning behorende tekening.
12. Bij het afmeren van het vaartuig moet schade aan de kademuren of walkanten worden voorkomen door gebruik te maken van voldoende beveiliging door middel van autobanden, fenders, stootwillen, e.d.
13. Indien ter plaatse in het water of aan de kademuren van gemeentewege werkzaamheden moeten worden verricht, moet het vaartuig op de eerste aanzegging door of namens burgemeester en wethouders worden verwijderd. De vergunninghouder wordt hiervan tenminste een week van te voren schriftelijk op de hoogte gesteld, behoudens in bijzondere gevallen.
14. Het bij deze vergunning toegewezen stuk water en de directe omgeving daarvan moet bij het gebruik van het vaartuig in nette staat worden gehouden.
15. Op het vaartuig of aanpalende wal of kade mag geen luide muziek ten gehore worden gebracht.
16. Op het vaartuig mogen geen vaartuigvreemde voorwerpen worden opgeslagen of vastgemaakt.

Bijlage 4 kaarten ligplaatsenbeleid

Bijlage 4

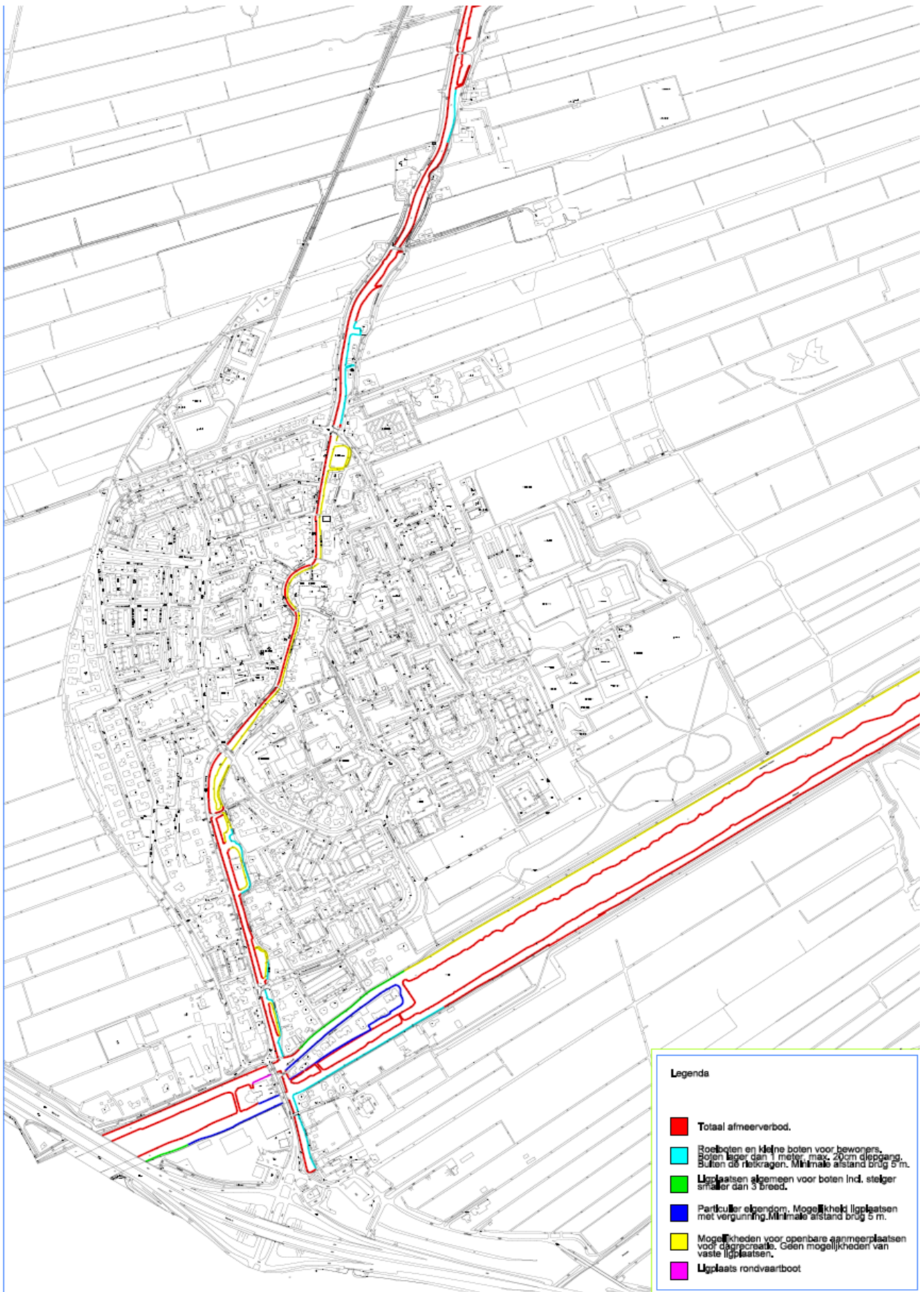
Toelichtingen op de kaarten

Op de kaarten staat met kleuren aangegeven aan welke kades met een boot mag worden afgemeerd en of dit slecht voor dagrecreatie of langere periode mogelijk is. Voor het innemen van een vaste ligplaats met een vaartuig is een vergunning nodig. Hierbij zijn de algemene criteria vermeld in hoofdstuk 4 van het ligplaatsenbeleid onverkort van toepassing. Voor de wateren die niet specifiek op de kaarten zijn vermeld gelden zowel de algemene criteria als de specifieke criteria voor het buitengebied of de bebouwde kom.



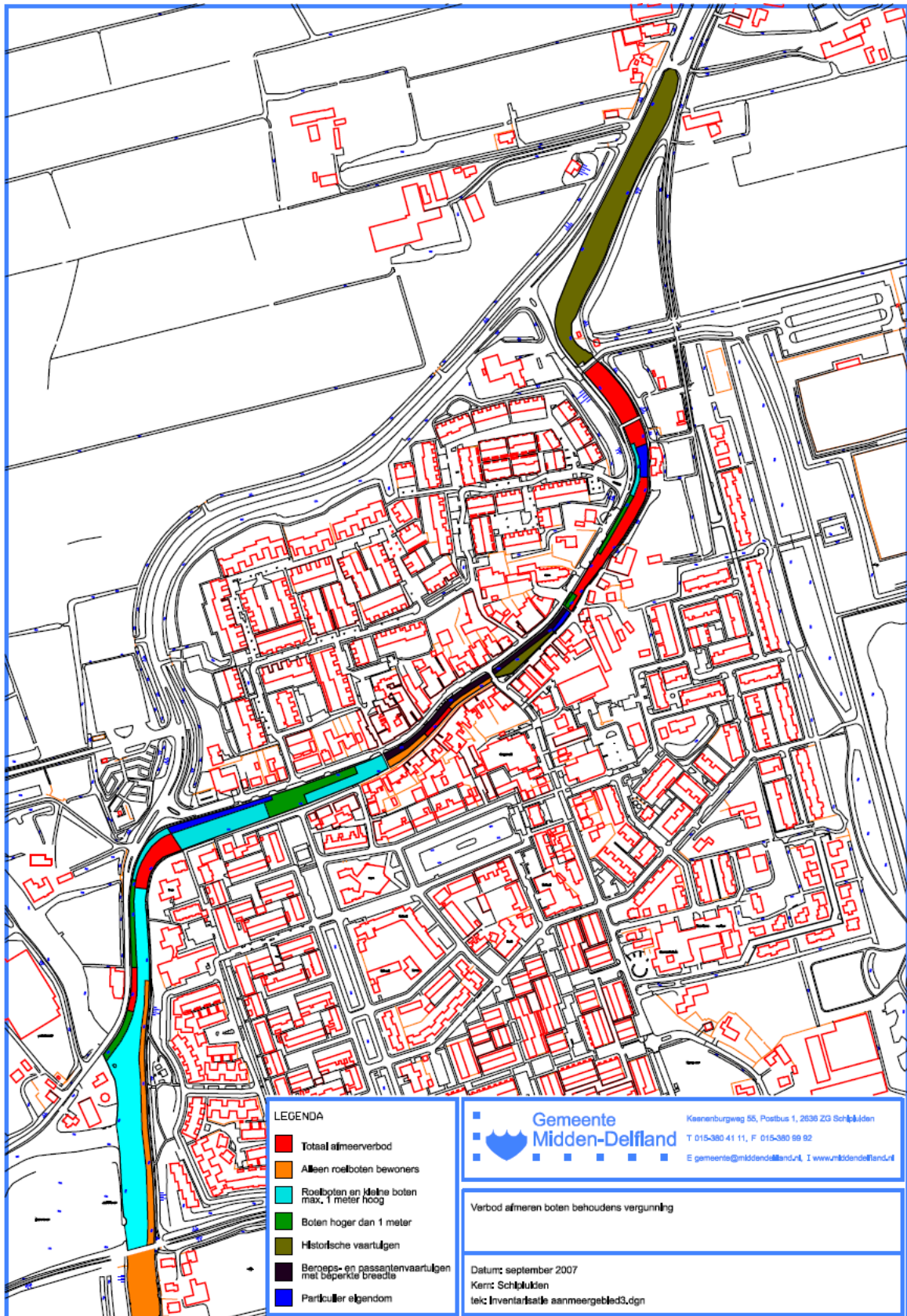
Toelichting op de kaart van Den Hoorn

- Groen:** Dit water is eigendom van de gemeente Delft (historische rechten). De gemeente Delft voert het beheer uit over dit water en zorgt voor de vergunningverlening en handhaving. Woonboten zijn niet toegestaan.
- Rood:** Totaal afmeerverbod voor alle soorten vaartuigen.
- Geel:** Vaartuigen met een maximale hoogte van één meter mogen hier afmeren. Ten aanzien van het stukje aan de Tramkade zijn er een aantal afmeerpalen aangebracht waar men met vergunning mag afmeren, er is voorrang gegeven aan de bootjes van de scouting. Zij hebben vergunning voor afmeren van hun bootjes inclusief staande mast op deze locatie.
- Paars:** Dit betreft een particuliere kade, aan de eigenaren van deze kade zijn vergunningen met voorschriften verleend voor het afmeren van de in hun eigendom zijnde pleziervaartuigen aan hun kade.
- Roze:** Op de Look en de Lookwating is het vanwege de ligging in de woonbebouwing alleen voor aanwonenden toegestaan om met één boot per perceel een ligplaats in te nemen. Door de aanwezigheid van vaste bruggen zullen dit slechts lage boten kunnen zijn.



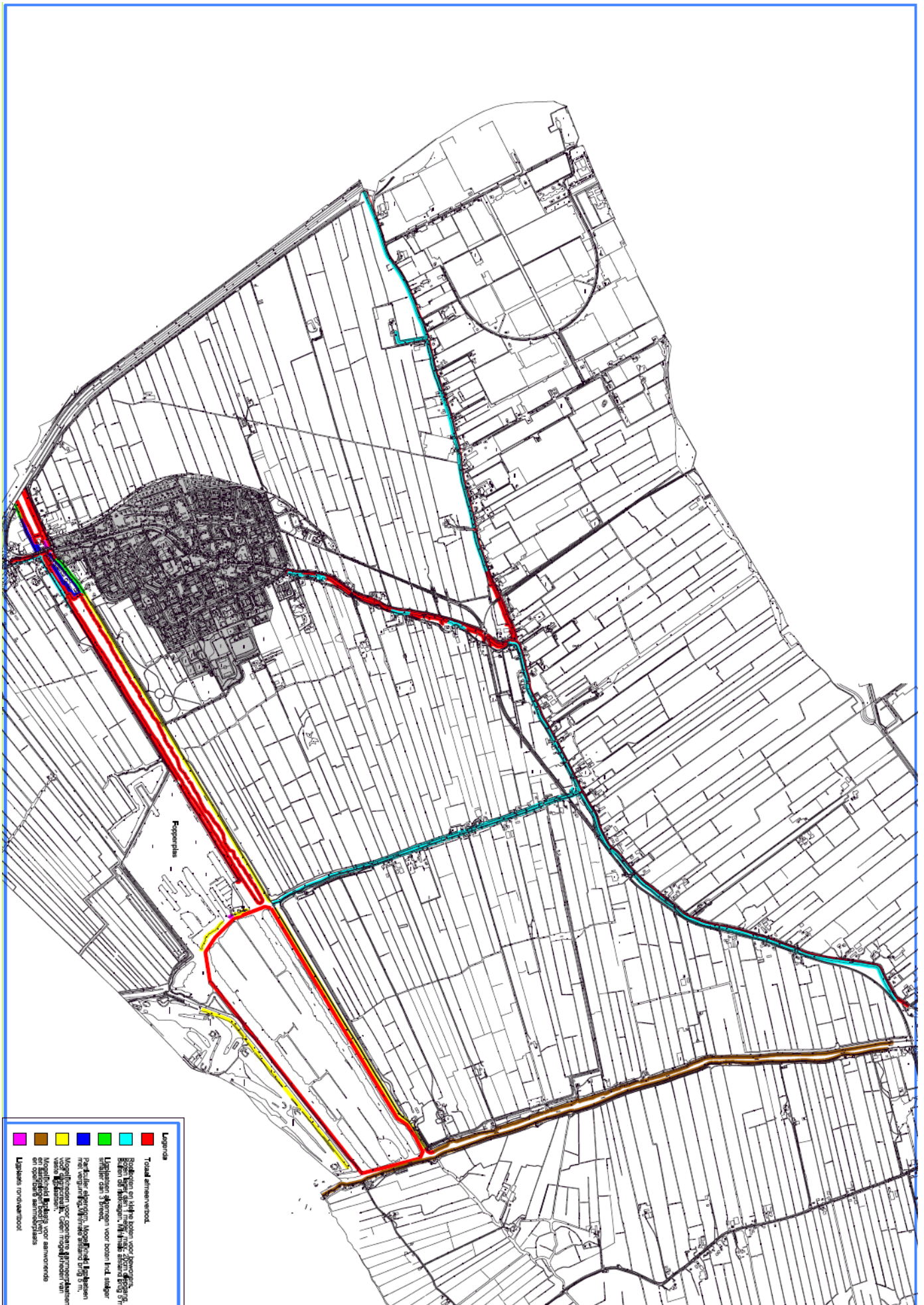
Toelichting op de kaart van Maasland

Rood:	Totaal afmeerverbod voor alle soorten vaartuigen.
Licht blauw:	Roeiboten en boten met een maximale hoogte van één meter en een maximale lengte van 5 meter mogen hier met vergunning afgemeerd worden door eigenaren/ aangrenzende bewoners. Bij locaties waar het water smaller is dan 5 meter is een maximale diepgang van 20 centimeter toegestaan om belemmering van de doorstroming van het water te voorkomen. Bij de zeer smalle locaties kan maximaal een kano worden afgemeerd. Door een motorverbod in de Zuidgaag moeten deze boten zonder gebruik van een motor naar de ligplaats kunnen varen.
Groen:	Openbare ligplaatsen voor vaartuigen smaller dan drie meter berekend vanaf de kadeliijn (inclusief steiger).
Geel:	Geen mogelijkheden voor vaste ligplaatsen. Mogelijkheden voor openbare afmeergelegenheden voor dagrecreatie. Buiten de locaties met bijzonder oevervegetatie is er geen afmeerverbod voor dagrecreatie. De aanwezigheid van vaartuigen na 22.00 uur tot 08.00 uur is niet toegestaan.
Paars:	Dit gedeelte van de kade is in particulier eigendom. Aanwonenden c.q. eigenaren van het perceel mogen met vergunning, aan de kade grenzend aan hun eigen perceel, een ligplaats met een vaartuig innemen. De vaartuigen mogen door hun omvang de doorvaart niet belemmeren. De maximale breedte is ten hoogste drie meter, afhankelijk van de diepgang en breedte van de watergang kan de maximale breedte van de boot naar beneden worden bijgesteld. Daar waar een motorverbod geldt wordt slechts vergunning verleend voor niet met een motor aangedreven vaartuig.
Roze:	Ligplaats partyboot/rondvaartboot.



Toelichting op de kaart van Schipluiden

Rood:	Totaal afmeerverbod voor alle soorten vaartuigen
Turkoois:	Roeiboten en kleine lage boten met een maximale hoogte van één meter mogen hier afmeren. Hiermee wordt op diverse plaatsen rekening gehouden met het historisch dorpsaangezicht. Ook blijven hierdoor de zichtlijnen ter hoogte van de kruising Dorpsstraat / Provinciale weg vrij. Ten westen van de Paardenbrug is het aan de zijde van de Dorpsstraat mogelijk een aantal roeiboten haaks op de walkant af te meren zodat er meer boten kunnen afmeren.
Zwart:	Deze gedeelten zijn bestemd voor passanten en beroepsvaartuigen. Passanten mogen slechts een beperkte tijd afmeren. Passanten mogen hier niet op hun vaartuig overnachten en zijn vrijgesteld van het betalen van ligplaatsgeld. Passanten betalen al voor het openen van de Valbrug. Onder beroepsvaartuigen wordt in dit geval met name de terrasboot voor café Sport aan de Dorpsstraat begrepen. Voor deze terrasboot is een ligplaatsvergunning verstrekt. Beroepsvaartuigen mogen hier alleen liggen in het kader van beroepsmatige activiteiten die in Schipluiden worden uitgevoerd. Voor een vergunning moet worden betaald. Tegenover de terrasboot geldt een totaal afmeerverbod. Dit omwille van het uitzicht van de bewoners aan de Vlaardingsekade en om de doorvaart mogelijk te houden.
Oranje:	Bewoners van de Vlaardingsekade hebben hier het recht om roeiboten met een maximale hoogte van één meter af te meren. Op deze wijze wordt het aantal boten dat hier zal afmeren beperkt. Dit ten gunste van het karakteristieke dorpsaangezicht op deze locatie. Ook wordt op deze wijze het uitzicht vanuit de woningen aan de Vlaardingsekade niet beperkt.
Bruin/groen:	Historische vaartuigen mogen hier afmeren. Hieronder te verstaan zijn historische sleepboten, zeilboten, Westlanders, etc. In de toekomst zal nader invulling worden gegeven aan het begrip historisch vaartuig. Er wordt in eerste instantie wel gedacht aan vaartuigen met een "Westlands" karakter. Op het gebied van historische vaartuigen gelden gelijke rechten voor bewoners van de Singel voor het afmeren van een in hun eigendom zijnde boot, voor zover deze bewoners direct zicht hebben op het water. Om meer ruimte te creëren voor historische vaartuigen is ook aan de andere zijde van het dorp de mogelijkheid gecreëerd voor het verstrekken van ligplaatsvergunningen voor historische vaartuigen.
Groen:	Dit gedeelte is bestemd voor vaartuigen hoger dan één meter. Er wordt kritisch gekeken naar de kleur, staat van onderhoud en opbouw van deze categorie. Dit omwille van het historische karakter van Schipluiden. Indien er voor deze categorie een tekort aan ligplaatsen ontstaat moet worden uitgeweken naar de jachthaven of mogelijkheden in het buitengebied. In het laatste geval met een vergunning van de gemeente wel te verstaan.
Paars:	Dit gedeelte is in particulier eigendom of een laad- en losrecht. Men moet wel een ligplaatsvergunning hebben voor het innemen van een ligplaats met een vaartuig. De vaartuigen mogen door hun omvang de doorvaart niet belemmeren.



Toelichting op de kaart van het buitengebied:

Bescherming natuur

Rond de Vlietlanden is afmeren niet toegestaan, behoudens voor boten van de Vereniging van Natuurmonumenten en voor boten die onderhoudswerkzaamheden in het water of op de Vlietlanden moeten verrichten. Nadrukkelijk wordt gewezen op het afmeerverbod en het vastvaren van vaartuigen in de rietkragen of aan kwetsbare oevers zoals boezemlandjes of vlietlanden. Om beschadiging van de oevers te voorkomen mag alleen worden afgemeerd aan beschoeide oevers of door of met goedkeuring van de overheid aangebrachte afmeervoorzieningen.

Vaar- en motorvaarverboden

Deze verboden zijn opgenomen in de regeling van het Hoogheemraadschap en/of in de APV. Onder andere geldt een motorvaarverbod in de Zuidgaag, Westgaag, Oostgaag tot aan de verbreding van het water in Schipluiden, de Middelwatering en de Middelvliet. Een totaal vaarverbod geldt in de Middelvliet op het gedeelte gelegen vanaf de Middelwatering tot de Bree- of Lichtvoetswatering.

Driedagenregeling en dagrecreatie

Aan de openbare aanmeergelegenheden geldt de driedagen regeling zoals aangegeven in artikel 5.3.2 vierde lid van de APV. Ook op de Foppenplas geldt de driedagenregeling. Wanneer op de kaart is aangegeven dat dit bestemd is voor dagrecreatie, mag men hier slechts verblijven tussen 08.00 uur en 22.00 uur. Daarnaast worden er door het Recreatieschap Midden-Delfland aanlegsteigers aangebracht waar vaartuigen voor maximaal 4 uur mogen worden afgemeerd omdat snelle roulatie op deze locatie gewenst is.

Overige

In het recreatiegebied bevinden zich diverse aanlegplaatsen voor de veerponten en watersportverenigingen.
In de jachthavens geldt het beleid van de exploitant.

Verklaring keuren:

Rood:	Totaal afmeerverbod voor alle soorten vaartuigen.
Geel:	Geen mogelijkheden voor vaste ligplaatsen. Mogelijkheden voor openbare afmeergelegenheden voor dagrecreatie. Buiten de locaties met bijzonder oevervegetatie is er geen afmeerverbod voor dagrecreatie. De aanwezigheid van vaartuigen tussen 22.00 uur en 08.00 uur is op deze locaties niet toegestaan.
Licht blauw:	Roeiboten en kleine boten van aangrenzende bewoners met een maximale hoogte van één meter en een lengte van 5 meter. Bij de ondiepe of smalle watergang is de toegestane maximale diepgang van een vaartuig 20 centimeter. Daarnaast vergunningmogelijkheden voor bedrijfsboten voor aangrenzende bedrijven die dit voor de uitoefening van hun bedrijf nodig hebben. In de Middelwatering zijn tevens de boten van de Scouting toegestaan en aan de openbare kades kunnen vergunningen worden verleend voor ongemotoriseerde boten met een maximale hoogte van één meter en een lengte van 5 meter.
Paars:	Dit gedeelte van de kade is in particulier eigendom of er rust een vergelijkbaar zakelijk recht op. De rechthebbenden mogen, met inachtneming van de algemene criteria, met vergunning, een ligplaats met een vaartuig innemen. Voor het innemen van een ligplaats moet aan beiden zijden minimaal 0,50 m afstand worden gehouden van de erfgrens. Wanneer de hoogte van de boot uitzichtbelemmerend is voor de woonomgeving of verkeersveiligheid wordt er een maximale hoogte voor een vaartuig vastgesteld. De maximale breedte van de vaartuigen is ten hoogste drie meter, afhankelijk van de diepgang en breedte van de

watergang kan de maximale breedte van de boot naar beneden worden bijgesteld.

Groen: Openbare mogelijkheid voor vaste ligplaatsen. De vaartuigen inclusief de steiger mogen een maximale breedte innemen van drie meter berekend vanaf de kadelijn (dit is inclusief een eventuele steiger).

Roze: Ligplaats partyboot/rondvaartboot.

Bruin: Buiten de locaties met bijzonder oevervegetatie is er de mogelijkheid voor ligplaatsen voor aanwonenden en aangelegen bedrijven en openbare afmeerlocaties voor de driedagen regeling met inachtneming van de algemene criteria.